

CUPRINS

Tamara Apostol-Macovei



Symbolismul cromatic

în cultura
românească tradițională

Știința, 2019

Lucrarea a fost elaborată în baza tezei de doctor a autoarei, conducător științific: Petru Ursache.

Manuscrisul a fost discutat și recomandat pentru editare la Consiliul științific al Muzeului Național de Etnografie și Istorie Naturală.

Ediția apare cu suportul financiar al Companiei de construcție „Basconlux” SRL (director general Nicolae Madan).

Redactor: Neli Harabara

Corectori: Mariana Belenciuc, Maria Cornesco

Redactor tehnic: Nina Duduciuc

Machetare computerizată: Ion Dogaru

Concepție grafică și copertă: Romeo Șveț

Text engleză: Silvia Chirilă

ÎNȚREPRINDEREA
EDITORIAL-POLIGRAFICĂ

ȘTIINȚA

str. Academiei, nr. 3; MD-2028, Chișinău, Republica Moldova
tel.: (+373 22) 73-96-16; fax: (+373 22) 73-96-27
e-mail: prini_stiinta@yahoo.com
www.editurastiinta.md

Descrierea CIP a Camerei Naționale a Cărții

Apostol-Macovei, Tamara

Simbolismul cromatic în cultura românească tradițională / Tamara Apostol-Macovei.

– Ch.: Î.E.P. Știința, 2019 (Tipogr. Bons Offices SRL). – 208 p.

(168 p. text + 40 p. planșe)

Bibliogr.: p.156-162. – Rez.: lb. engl. – Apare cu suportul financiar al Companiei de construcție „Basconlux” SRL.

ISBN 978-9975-85-158-9

[39+74.017.4] (=135.1) : 159.937.515.5

Tiparul executat la

Casa Editorial-Poligrafică „Bon Offices”

str. Feredeului, 4/6

CUPRINS

5	<i>Introducere</i>
I	SIMBOLUL CROMOGRAFIC ÎN TRADIȚIA ROMÂNEASCĂ
10	Simboluri cromatice primare în cultura tradițională danubiano-pontică
12	Ocru-roșu
17	Alb-crem
21	Negru-brun
24	Verdele-vegetal
28	Simboluri patrimoniale românești
28	Perenitatea simbolurilor cromatice la români
32	Veșmintele – simbol și complex simbolistic
35	Continuitatea și unitatea costumului tradițional
45	Simbolurile cromatice în semne sacre
54	Simboluri cromatice tradiționale
55	Albul și roșul Mărțișorului
59	Încondeierea ouălor
II	SPAȚIUL, TIMPUL ȘI MOTIVAȚIA SIMBOLULUI CROMATIC
68	Spațiul și timpul de constituire a simbolurilor solare
68	Sacralitatea simbolurilor
79	Motivația folosirii semnelor și simbolurilor cromatice
79	Încărcătura de esență cultică
83	Rolul ritualului religios în procesul de conservare a valorilor cromatice
III	SUPORTUL MATERIAL DE REPREZENTARE A SIMBOLURILOR CROMATICE
94	Supportul material de redare a simbolurilor cromatice
94	Piatra
97	Osul
99	Ceramica
101	Metalele
105	Țesăturile
108	Lemnul
110	Pielea
112	Materiale propriu-zise de redare a simbolurilor cromatice
112	Coloranții
115	Pigmenții
117	Fixativul
118	Boiangiii și zugravii

IV

PARTICULARITĂȚI CROMATICE ZONALE ȘI SEMNIFICAȚII ALE SIMBOLURILOR TRADIȚIONALE ÎN PLAN LINGVISTIC

- 124 Particularități zonale pe fundal original carpatic
- 132 Semantica, factorul moral și estetic în simbolurile cromatice tradiționale
- 135 Frazeologisme ce conțin noțiunea de alb
- 136 Culoarea-simbol negru
- 137 Culoarea verde
- 138 Culoarea albastru
- 143 Denumiri generale de culori
- 150 Concluzii finale
- 156 Bibliografie selectivă
- 163 Summary
- 168 Surse iconografice

Se dedică fiului meu Ion și nepoțelului meu Lucas.

INTRODUCERE

Este unanim recunoscut faptul că o civilizație, o etnie, o comunitate, în definitiv, o spiritualitate se distinge de altele prin anumite caracteristici, simboluri și semne valorice determinate de felul omului de a interpreta și simți lucrurile și fenomenele într-o perioadă îndelungată de timp. Este adevărat și faptul că evoluția de la semnul ordinar la simbol a durat milenii și că deosebirea dintre aceste două fenomene de esență umană este radicală. Vom reține că semnificația simbolurilor a fost și este condiționată de societate, de an-turaj, de individ, de situația acestuia într-o anumită stare afectivă. Și, evident, o abordare științifică cu clar și bun discernământ, pe bază de probe sigure și judecăți coerente, ne poate autoriza o opțiune univocă privind devenirea și semnificațiile simbolului. În acest sens, M. Eliade ne atenționează că „gândirea simbolică se află la polul opus al gândirii științifice”. Altfel spus, interpretarea simbolului presupune eforturi considerabile de analiză, pătrundere, coroborare și, nu în ultimul rând, tact sporit, întrucât simbolurile, în speță cele primare, sunt constituite din substraturi ideatice și afective puse în relație cu manifestări mitice, cultice, ritualice.

Fenomenul nu „a scăpat” de reflecția iscoditoare a gânditorilor de mai înainte, dar și de dată mai recentă. Și în știința etnologică/etnografică/antropologică de la noi au avut loc discuții, rezultate cu investigații de caracter și nivel divers (studii, monografii, articole de revistă etc.), abordând multiple aspecte ale simbolismului în cultura tradițională. În spațiul de care dispunem vom menționa doar câteva dintre numele de referință în domeniu: M. Eliade, V. Pârvan, N. Denșușianu, Vi. Dumitrescu, R. Vulcănescu, L. Blaga, E. Niculiță-Voronca, S.F.I. Marian, A. Gorovei, T. Pamfile, I.C. Chițimia, I. Ghinoiu, M. Gimbutas, P. Petrescu, R. Florescu, E. Comșa, A. Tzigara-Samurcaș, V. Kernbach, S. Sanie, I. Evseev, M. Cârțumaru, V. Vasilescu, în acest context impunându-se și cercetările basarabenilor V. Buzilă, V. Zelenciu,

... în cultura românească

... în cultura românească

... în cultura românească

... în cultura românească



CAPITOLUL

I

... în cultura românească

Simbolul cromografic în tradiția românească



... în cultura românească

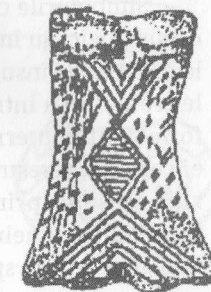
Simboluri cromatice primare în cultura tradițională danubiano-pontică

În arealul Cucuteni, populația folosea trei culori alese special pentru exprimarea simțurilor cultice. Acestea erau cele parvenite din paleoliticul final, modificate în formă, în conținutul ideatic, în modul de redare și utilizare: ocru-roșu, alb-os și negru-brun. La acestea s-a adăugat, în neolitic, verdele-vegetal, atunci când pomul vieții, arborele primordial, a fost consacrat ca element cosmic și introdus în ritualul axului tanatic¹. În acea perioadă, la Boroșteni-Gorj, misterianul aduna ocru-roșu din munți (o pulbere bogată în oxizi de fier)² și o folosea în ritualul incipient al practicilor religioase. Omul străvechi purta amuleta cu multiple semnificații, iar la Cuina-Turcului (Mehedinți), falanga de ecvideu, după ce se gravau pe ea semne de jur împrejur, după ce se șlefua și retrata cu ocru-roșu, era transmisă din generație în generație și aceasta se făcea, bănuim, respectându-se un ritual anume (a se vedea amuleta pandantiv de la Mitoc, jud. Botoșani, unsă cu ocru-roșu (Ligia Bârză, *Curs de preistorie generală*; V. Chirică, *Amuleta pandantiv de la Mitoc*. „Studia Antiqua et Archaeologica”, Iași, 1983, p. 38–45, p. 119).

În această perioadă, simbolurilor cromatice li se rezervau spații considerabile în ornamentul specific al tuturor centrelor spirituale, în Cultul Solar, precum Ariușd, în Basarabia: Ruseștii-Noi, Costești, Brânzeni ș.a. – toate pe fundalul contactului cultural al marilor grupuri de așezări paleo-

litice¹. Arealurile cultice semnalate au cristalizat perimetrele civilizațiilor carpatice, precum Cucuteni, Gumelnița, Hamangia, Petrești, Porțile-de-Fier, Tisa, Vădastra². Prin marile lor sanctuare – de amploarea celui de la Căscioarele, Sarmizegetusa³ – au contribuit la afirmarea simbolurilor sacre, la consolidarea conceptului cultic imprimat de acestea.

În acea perioadă îndepărtată au fost selecționate și au fost utilizate, în scopuri cultice, culorile primare. Perioada în care s-au afirmat gusturile pentru expresia cromatică a fost neoliticul. Din „neoliticul superior ne sunt cunoscute vase bicrome pictate cu negru sau alb pe roșu în cultura Criș. În Cucuteni și Petrești, în neoliticul superior se practica tricromia, pictură cu alb și negru pe roșu sau cu roșu, brun și negru pe pereții construcțiilor și pe ocru-roz al pastei vaselor, în timp ce culturile Gumelnița și Sălcuța vor cunoaște bicromia: pictura cu alb sau negru pe roșu, precum și așa-numita pictură cu grafit. Materialul colorant folosit era de origine minerală, nu se poate preciza exact nici până azi compoziția lor. Dar e și mai rău că nu cunoaștem nimic cu privire la semnificația acestor culori. Se poate bănui că erau legate de niște superstiții. Un lucru este bine cunoscut – că era o perfecție nebunie la o anumită gamă cromatică, roșu, alb, negru, brun⁴. Rezultă că, odată cu primele semne de incizare, au apărut și acești pigmenți dătători de roșu, alb și negru, care au pus bazele primei civilizații din Carpați cu peste zece mii de ani înainte de Hristos. Cu acești pigmenți selecționați, culorile primare urmau să împlinescă o civilizație a efectelor coloristice.



Falanga de ecvideu.
Cuina-Turcului –
Mehedinți, cu încrustări
de circa 9500 de ani

¹ Gh. Bichir, *Cultura carpică*, București, Ed. Meridiane, 1973, p. 125.

² Ligia Bârză, *Curs de preistorie generală*, București, Ed. Universitatea „Dimitrie Cantemir”, 1991, p. 119.

¹ Este vorba de un sistem extrasomatic care operează cu notații, semne sau imagini. Pentru a ajunge la aceasta, oamenii trebuiau să realizeze principiul identității sau al similarității, adică să le acorde valori reprezentative. În această evoluție vederea binoculară stereoscopică și în culori a avut un rol important. Trebuie de adăugat că conceperea de imagini a fost însoțită, dacă nu chiar precedată de mituri sau istorii sacre, transmise prin limbaj. Din acest moment istoriile sacre încep să beneficieze de două căi de reprezentare, una somatică, adică limbajul, și alta extrasomatică, adică imaginea. Concluzia pe care o putem face este că din această perioadă apare capacitatea de a realiza imagini cu valoare semantică și opere cu simboluri.

² C. Niculăescu-Plopșor, în culeg. *Materiale și cercetări arheologice*, vol. VII, Editura Academiei Române, 1984, p. 39.

³ Alexandru Păunescu, I. Miclea, R. Florescu, *Dacia preistorică*, București, Ed. Meridiane, 1980.

⁴ Vl. Dumitrescu, *Arta culturii Cucuteni*, București, Ed. Meridiane, 1979, p. 18.

Simbolurile cromatice izolate, combinate sau exprimate în benzi concepute logic, au îmbogățit ideatic ceramica de ritual, veșmintele, cromatica locuințelor și însuși ritualul religios. Simbolul exprimat prin imagini vizuale cromatice a intrat în practica populației vechi odată cu crearea imaginii forțelor atotputernice, cu crearea conceptului dual privind viața și formele ei cosmice, terestre și subterane. Prin simbolul coloristic, prin forma și poziția acestuia, prin mediul în care a fost antrenat acesta, omul s-a orientat spre faptele Binelui și le-a alungat pe cele ale Răului, a creat climatul spiritual generalizat, specific spațiului carpatic.

Ocru-roșu

Primul semn cromatic vizualizat și interpretat a fost ocru-roșu¹. Omul preistoric, în îndepărtata eră a paleoliticului mijlociu, se lasă impresionat de contactul cu efectul nuanței, mai ales în prezența luminii soarelui și a focului. Odată cu apariția precredențelor, apoi a credințelor incipiente, în mileniiile V–III, contactul vizual cu efectul de roșu și-a creat o complementaritate prin interpretarea acestui semn senzorial. Sub impresia unor impulsuri lăuntrice, ocru-roșu, roșul în ansamblu a fost comparat cu imaginea Soarelui, cu vatra de jăritic a focului, cu sângele, acesta din urmă ca semn al vieții terestre.

Culoarea ocru-roșu a fost antrenată în ritualul primitiv, în care s-a departajat Cerul de Pământ, s-a stabilit raportul dintre aceste două entități. Pământul, Mama-Glie, Terra-Mater, a oferit cu dărnicie lutul bogat în oxizi de fier, a furnizat hrană fiziologică, a asigurat relația Pământ–Cosmos în raportul direct al sistemului dual creat în acele vremuri îndepărtate². Astfel, din împletirea elementelor fiziologice, determinate de lupta pentru câștigarea hranei, cu cele de ordin spiritual, care se afirmă corespunzător nivelului

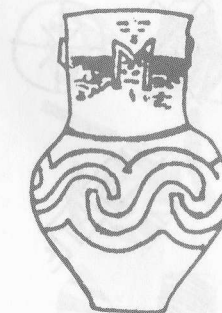
¹ *Istoria universală*, Moscova, Ed. Nauka, 1958, p. 35. Aici pigmenții izolați ai oxidului atât de prețios simbolistici s-au format în structurile geologice în sol sub formă de „lentile” uriașe, pe măsura depozitelor de minereu feroase. Nu se confirmă teoria obținerii ocruului prin arderea sferosideritului.

² M. Petrescu-Dâmbovița, *Cucuteni*, București, Ed. Meridiane, 1966, p. 32; I.I. Russu, *Religia geto-dacilor*, în AISC, V, Cluj, 1974, p. 92.

evolutiv, a rezultat ocru-roșu, semnul relației dintre Cer și Pământ.

Cutul Soarelui a luat naștere și s-a extins numai în limitele spațiului primilor agricultori. Așadar, ocru-roșu a fost cunoscut de toate popoarele sedentare neolitice¹. În spațiul carpatic, ocru-roșu a fost întrebuințat ca pigment izolat și folosit cu grijă pentru nevoile și aspirațiile omului.

Simbolul a fost folosit de așezările din perioada timpurie a culturii Cucuteni, cunoscute în toată Moldova, lângă Stolniceni, Holercani, Japca, Bursuc, Brânzeni, Bădragii Vechi, Duruitoarea Nouă, Jora de Sus, Nicoreni, Vălcineț, Hăsnășenii Mari, Sofia²; pe malurile Răutului și ale afluenților săi – lângă Putinești, Alexandrovca, Florești, Rogojeni³; pe cele ale Prutului și ale afluenților săi, lângă Larga, Pererăta, Sculeni, Ungheni⁴; în apropiere de Chișinău – Dănceni, Ruseștii Noi, Bardar, Orhei⁵. Au fost folosite și la Boroșteni – Gorj în era glaciațiunii WURM, iar după alte studii acest prag deosebit de important a fost folosit în această stațiune din perioada „blândă” a celor două valuri glaciare RISS-WURM⁶. În acele vremuri omul nu ieșise în locuința de suprafață. Felul în care era păstrat pigmentul în recipiente de piatră indică asupra faptului că acest praf miraculos, adus de la mari distanțe, era folosit numai în scopuri rituale. Conform cercetărilor întreprinse, la depozitul de la Boroșteni, în plin paleolitic, ocru-roșu se utiliza în scenarii cultice riguroso încheiate. În grotă de la Cuina-Turcului (Mehedinți), tot în zona Porților-de-Fier, oamenii paleoliticului final asociau ocru-roșu cu sfârșitul vieții terestre; cu el distingeau generațiile și se



Semnul spiralic în lanțuri utilizat frecvent în ceramica cucuteniană pictată

¹ M. Gimbutas, *Civilizație și cultură*, București, Ed. Meridiane, 1989, p. 49.

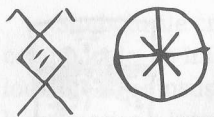
² I.Gh. Hâncu, *Vestigii strămoșești*, Chișinău, Ed. Știința, 1990, p. 20.

³ I.Gh. Hâncu, *Băștinășii plaiului moldav în lumea surselor arheologice (schițe)*, Chișinău, 1993, Ed. Știința, p. 85–100.

⁴ *Arheologia Moldovei*, vol. I, București, 1961; vol. V, București, 1967; vol. VII, București, 1972; vol. XVI, București, 1993; vol. XII, București, 1988.

⁵ *Ibidem*.

⁶ L. Bârză, *op. cit.*, p. 19–49.



Semne primare
din primele civilizații
carpatice

fereau de rău (amuleta de la Cuina-Turcului unsă cu ocru-roșu din generație în generație)¹.

Ocrul pe vatra boită, amuleta transmisibilă din generație în generație, tratată cu această substanță, constituie dovezi potrivit cărora ocrul era considerat simbol, semn ocrotitor al vieții terestre² (a se vedea *planșa 1*, p. VII). Simbolul acestui oxid avea meritul să faciliteze pragul trecerii spre axul tanatic, făcând astfel parte din ritualul primelor înmormântări și îngrijiri ulterioare. Practica era bine cunoscută mai ales în mileniul IX î.Hr. În anul 10600 (±100) î.Hr. în Dubova, Porțile-de-Fier se modelau amulete din os de ecvideu (cal sălbatic), care se transmitea urmașilor și de fiecare dată se ungea cu ocru-roșu. Faptul

este o dovadă incontestabilă că se respecta un anumit rit în sistemul normelor cultice existente atunci³.

În neoliticul carpatic, mai ales în arealul culturii Cucuteni, practica folosirii ocrului-roșu s-a extins cu o rapiditate surprinzătoare. Ritmul accelerat al extinderii spre Est a fost, probabil, condiționat de influența vetrelor puternice paleolitice din zona montană și colinară datorită culturilor Boian și Precucuteni. În această ordine de idei, un rol de seamă l-au avut vetrele din Valea Lupului, Costești, Soroca, Râpa lui Matei, fiind preluate elemente cultice înrădăcinate în așezările carpatice orientale.

Se impune mențiunea că omul, capabil să construiască raționamente pe fond cultic în mileniul VI, inciza semne ideatice în stațiunea Strachina – Dorohoi⁴. Stațiunea Ruseștii Noi a avut și ea un rol definitoriu în răspândirea simbolisticii cultice, a antrenat momente vechi în era neoliticului timpuriu, fiind și ea sub influența culturii Precucuteni.

De la lutul și praful bogat în oxizi de fier, Carpații din arealul Cucuteni au izolat pigmenți coloristici intermediari ai gamei ocrului-roșu din

¹ Vl. Dumitrescu, *Arta preistorică în România*, București, Ed. Meridiane, 1974, p. 13. Falanga de ecvideu descoperită la nivelul II de săpături de la Cuina-Turcului reprezintă una dintre cele mai enigmatice piese ale artei preistorice din România, fiind considerată un unicat în epipaleoliticul european.

² M. Cărciumaru, *Mărturiile artei rupestre preistorice în România*, București, Ed. Sport-Turism, 1987, p. 14.

³ Vl. Dumitrescu, *op. cit.*, p. 13.

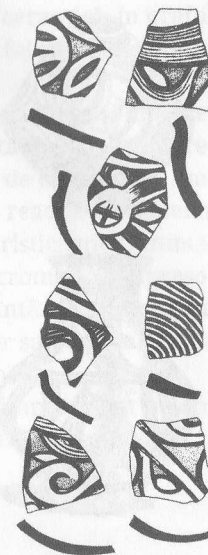
⁴ E. Comșa, *Neoliticul pe teritoriul României*, București, Editura Științifică, 1987, p. 23–40.

diferite materiale organice, din amestecul acesta cu pigmenți de origine minerală nativă. Astfel s-a creat în vetrele cucuteniene cea mai diversificată ceramică ritualică cunoscută vreodată. Aici, în această perioadă, mesajele, în dialogul cultic cu Cosmosul, se încheau prin simboluri, prin cromoinciziograme. Nuanța de ocru-roșu avea semnificații precise, inconfundabile (a se vedea *planșa 1*, p. I–IV).

În epoca metalelor, corespondentul ocrului, al razelor solare a primit noi aliați: cuprul nativ, bronzul și, prin excelență, aurul. Strălucirea acestuia a situat metalul pe primul loc în rândul afectelor ce alcătuiau familia sa, fiindcă metalul și-a sporit finețea sacră prin simbol, prin greutatea veacurilor și prin influența lui asupra energiilor pe care omul le socotea dovezi materiale ale energiilor spirituale presupuse (a se vedea: *Tișița – Vrancea, Cioara – Hunedoara, Muzeul de Antichități – Viena*). Oricum ar fi fost structura și proveniența ocrului-roșu, el a rămas peste milenii semnul univoc al vieții, al binelui, primul semn fast de neînlocuit.

Pragul ocrului pigmenților izolați ai oxidului, atât de apreciat în simbolistică, s-a format în structurile geologice sub formă de „lentile uriașe”, pe măsura formării depozitelor de minereuri feroase¹. Nuanțele coloristice au fost determinate de calitatea oxizilor în masa argilelor, din carierele unde aceste pământuri s-au format.

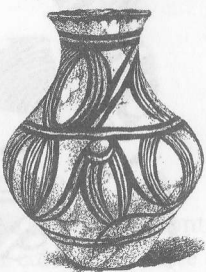
Ocrul-roșu, extrem de solicitat în practicile rituale străvechi, era de neînlocuit în scenariile cultice. Astfel, nu s-a putut motiva distanța considerabilă dintre vetrele populate care foloseau substanța aleasă și sursele de unde se aprovizionau cei ce conduceau ritualul. După Vl. Dumitrescu, Ligia Bârză, Stelian Brezeanu, Marin Cărciumaru, Gh. Bichir, Dan Monah și Ștefan Cucoș – cercetători notorii în domeniu –, pe vatra de la Cucuteni, locuințele cu etaj, existente în mileniul III î.Hr., erau redete în



Mostre de plastică
antropomorfă a culturii
Cucuteni-Tripolie cu
mesaje cultice.

Din colecția arheologului
V. Sorochin

¹ *Istoria universală, op. cit.*, p. 35.



Ceramică pictată, cu mesaje cultice.
(După V.I. Markevici, 1970;
Fondurile MAE al AȘM).
Desen: A. Macovei

ocru-roșu, iar potecile dintre locuințe erau pavate cu aceeași pastă¹. Pe vatra Cucuteni, până la cariera cu ocru, distanța era considerabil de mare pentru acele timpuri.

Importanța ocului-roșu în ritualul cultic se poate deduce și din faptul că din mileniul XIII î.Hr. acesta a fost folosit neîntrerupt de către sedentarii carpatici, a purtat neschimbată aura semnelor solare, fiind o componentă a dialogului cu Cerul în viața spirituală. Odată cu trecerea timpului, practicile de izolare a pigmentului, de folosire a ocului s-au extins, de alt-fel, ca și semnele grafice, în toată zona de răspândire a Cultului Solar, pe toată aria agricultorilor dintâi, a sedentariilor. Particularitățile viguroase ale credințelor solare carpatice au influențat puternic uriașa vatră Cucuteni, vatra primelor civilizații perene care au imprimat un contur stabil Europei Vechi².

Recurgerea la obținerea pigmentului roșu din masă vegetală a constituit un pas considerabil în Vechea Civilizație: s-a obținut substanța cromatică prin procedeul infuziei și decoctului dozat al masei vegetale. Anumite plante, precum roiba, florile de

sovârf, frunzele și florile de măr-acru, șofranul, rădăcinile, coaja și fructul tufei de arin, coada-cocoșului, frunzele de corn, boabele de călin, frunzele de măr-dulce, cimbrisorul, coaja de prun, de măceș, lemnul tropical santalul-roșu, lemnul de băcan, rădăcinile de măcriș, fructele de lobodă, naramza, cinabrul, cărmăzul, scumpia, ghimbirul, bațachina, rădăcinile de limba-boului, frunzele și lăstarii de fragă-tătărească, au fost preferate pentru calitatea pigmentului căutat. Masa coloristică din timpurile respective a fost identificată în fructe, în infuzie, în flori, în coaja tulpinilor, în bulbi și rădăcini³.

¹ S. Marinescu-Bâlcu, *Cultura precucuteni pe teritoriul României*, București, Editura Academiei Române, 1974; L. Bârză, S. Brezeanu, *Originea și continuitatea românilor*, București, Editura Enciclopedică, 1991; D. Monah, S. Cucos, *Așezările culturii Cucuteni din România*, Iași, Ed. Junimea, 1985; M. Petrescu-Dâmboviță, *Cucuteni*, București, Ed. Meridiane, 1966, p. 45; Gh. Bichir, *Cultura Carpică*, București, 1973, p. 36.

² R. Vulpe, *Vechi focare de civilizație*, București, Editura Științifică, p. 65-90.

³ R. Tanțău, *Meșteșugurile la geto-daci*, București, Ed. Meridiane, 1972, p. 150-200.

În consecință, vom generaliza că în fragmentele de ceramică, în praful vaselor colorate, în liantele minerale, culoarea roșie era folosită frecvent în cromatica sacră.

În aceeași ordine de idei vom specifica și faptul că omul, ca și alte viețuitoare, a fost sensibil la nuanța de roșu-aprins. Această culoare a impresionat până la înfricoșare, până la acțiuni de apărare și de conservare. Impactul, în toate împrejurările, a fost mare, dovadă fiind reacția animalelor (corida), reacția păsărilor ș.a. La impactul cu efectul coloristic, unele animale se retrăgeau, altele reacționau violent; deci acest flux cromatic a suprasolicitat sistemul neuronc central. De aici și faptul că nu întâmplător omul a ales culoarea ocru-roșu ca mijloc de exprimare a stărilor sale spirituale, ca mijloc sigur de comunicare dintre micro- și macrocosmos.

Astfel, ocru-roșu a constituit prima culoare ce l-a impresionat pe om de la începutul civilizației, de la apariția gândirii raționale a acestuia.

Alb-crem

Este culoarea osului, a ceea ce rămâne după viața terestră; a fost considerată drept simbolul axului tanatic. În spațiul carpatc, deci și în arealul Cucuteni, culoarea ivorie a fost localizată și utilizată încă din mileniul XI î.Hr. A fost folosită în scopuri ritualice pentru accentuarea semnificației simbolurilor cultice¹. Cu pastă albă au fost umplute inciziile statuetelor din lut, conturul imaginilor gravate în piatră, uneori în metal. În toate situațiile, această pastă accentua riturile axului tanatic, prezența acestuia ca parte semnificativă a scenariului specific fenomenului de trecere. Prin conținutul și prin forma de redare, prin imaginea întregită a ritului împlinit cu aplicarea pastei alese, culoarea fildeșului, pasta propriu-zisă, și-a impus rostul sacru în contextul credințelor precreeștine, incipiente².

În era neoliticului final, carpatc, majoritatea statuetelor din lut au purtat incizii umplute cu pastă albă. De o manieră excepțională au fost

¹ T. Dumitriu, *Arheologia română*, București, Editura Științifică și Enciclopedică, 1976.

² V.I. Dumitrescu, *op. cit.*, p. 255.

modulate cele de la Dunăreni – Dolj¹, întrucât gravura lor reprezenta veșmintele specifice locului și rostului sacru întruchipat de zeități. Idolii modelați în anii 1600 î.Hr. au fost ornați cu frize, izvoade așezate în registre, cu simboluri încărcate mai toate cu pastă albă pe fundalul roșului de pământ purificat în cuptoare². Cromoinciziogramele au fost concepute din simboluri solare din metagrame, din pictograme care, indubitabil, au format mesaje cultive axiomatice³. Aceleași semne folosite în epoca bronzului au fost create în perioada neoliticului carpatic. Toate vetrele acestuia, precum Soroca, Orhei, Söldănești, grupul de pe Siret, și-au păstrat aceleași particularități arhetipale⁴ (a se vedea *plansa 1*, p. VI).

Fără îndoială, semnele incizate cu pastă albă au îndeplinit mai multe funcții cultive, au dublat semnificația simbolului și astfel au dat chip sporit statuetei, vasului de lut, ritului desfășurat. Multiplicarea simbolului prin însemne adiacente constituia o practică frecventă în preantichitatea carpatică.

Osul învechit a fost un simbol coloristic incontestabil și de largă întrebuințare. În încărcătura de pastă albă, după cercetări de laborator, în liantul de calcar a fost introdus praful de oase⁵. După ce a fost atestată cenușa în compoziție, s-a ajuns la concluzia că oasele calcinate au fost măcinate și introduse în liant. Praful de oase adăugat în incizie a exprimat anumite stări, a fost introdus în contextul unui rit; ca și incinerarea, el era un element al scenariilor specifice ritualului axului tanatic. Nu prezenta o excepție în dialogul cu Cerul, tot astfel cum nu era o excepție nici adaosul de pleavă de grâu în lutul pereților sau al prafului de cochilii în lutul vasului de uzanță obișnuită. Adaosul de peste 40% de praf de oase, obținut probabil după incinerare, a întărit argumentul potrivit căruia modelarea lutului, incizia, pregătirea pastei, încărcarea cu pastă a inciziilor – toate decurgeau după rituri separate și făceau parte din ritualul specific axului tanatic.

¹ E. Comșa, *Figurile antropomorfe din epoca neolitică pe teritoriul României*, București, Editura Academiei Române, 1995.

² *Ibidem*.

³ M. Cărciumaru, *Mărturiile artei rupestre preistorice în România*, București, Ed. Sport-Turism, 1987, p. 62, 66, 68.

⁴ *Revista „Sud-Est” (Artă, cultură, civilizație)*, Chișinău, 1997, 14/30, p. 10–29; p. 30–35; p. 76–81.

⁵ Vl. Dumitrescu, *Necropola de incinerare din Epoca Bronzului de la Cârna*, București, Editura Academiei Române, 1961, p. 246–276.

În raporturile dintre etape, ca și în raportul părților componente ale pastei, trebuie să se fi respectat anumite norme constitutive, anumite cume¹.

Buletinul de analize (de la Cârna) a vărsat o undă de lumină asupra compoziției culorii sacre, asupra simbolului vieții veșnice² (a se vedea *analizele de laborator de mai jos*).

I. Pasta folosită în incizia statuetelor de la Cârna (1600 î.Hr.) 47,6 – fosfat de calciu (cenușă de oase). Pastă albă în incizii ceramice se adaugă și în mileniul VI î.Hr. la Cârcea și în cultura Precucuteni.

Fe ₂ O ₂ =2,4	CaO ₂ =38,6	C _i =0,78
Si ₂ O ₂ =9,0	MgO ₂ =1,4	H ₂ O=1,59
Al ₂ O ₂ =15,7	NaO ₂ =0,62	CO ₂ =4,41
P ₂ O ₂ =21,8	K ₂ O=0,37	

Reproducere din Vl. Dumitrescu, *Necropola de incinerare din Epoca Bronzului de la Cârna*, București, 1961, p. 160

În cromatica sacră, nuanța de alb-crem a reprezentat simbolul cu un spectru larg al existenței dialogului permanent cu Cerul, a format opusul ocului-roșu; albul-crem predominant a devenit simbolul paradiziac al înțelepciunii, al rosturilor veșnice, imateriale. În *Mitologia română*, Romulus Vulcănescu confirmă cu autoritate sacralitatea acestei culori: „În gândirea poporului român există mai multe lumi suprapuse: lumea cerească, lumea pământeană și celălalt tărâm. Lumea pământeană e considerată drept Lumea Albă, în contrast cu lumea subpământeană considerată Lumea Neagră”. Ideea că lumea noastră e albă își are explicația în două legende: „Când a fost creat, pământul n-a avut nicio culoare, a fost translucid (susține Tudor Pamfile în lucrarea sa *Pământul*, 1915, p. 5.), pentru a se vedea tot ce se petrece în pământ. Fântatul l-a albit, însă oamenii l-au murdărit cu timpul, din neglijență, încât a devenit cenușiu”. Oricum, lumii noastre i-a rămas numele de Lumea Albă.

După o altă legendă referitoare la hierogamia Pământ–Cer, în care făpturile mitice trăiau laolaltă cu oamenii și animalele, Lumea Albă a fost denumită, pentru strălucirea ei deosebită, și Lumea Dalbă (B.P. Hasdeu, *Etimologicum...*, p. 495). Termenul de *alb* s-a menținut paralel cu cel de *dalb*. Românul considera că a intrat alba în sat când se lumina de ziuă, când primele raze

¹ Vl. Dumitrescu, *Necropola de incinerare din Epoca Bronzului de la Cârna*, București, 1961, p. 246–276.

² *Ibidem*.